

MT-241A/ MT-242A

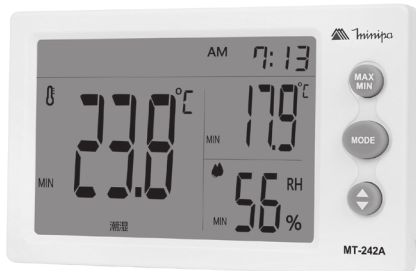


Imagem meramente ilustrativa/Only illustrative image/Imagem meramente ilustrativa/

MANUAL DE INSTRUÇÕES

1. INTRODUÇÃO

O termo-higrômetro digital modelo MT-241A / MT-242A (de agora em diante referido como dispositivo) foi projetado para monitoramento de temperatura e umidade ambiente. Possui sensor interno e externo (somente MT-241A), função de leitura máxima e mínima, unidade de medida (°C) e relógio integrado.

2. ACESSÓRIOS

Ao abrir a embalagem, você deve encontrar os seguintes itens:

Item	Descrição	Qtde.
1	Termo-higrômetro	1 un.
2	Sensor externo (somente MT-241A)	1 un.
3	Manual de Instruções	1 un.

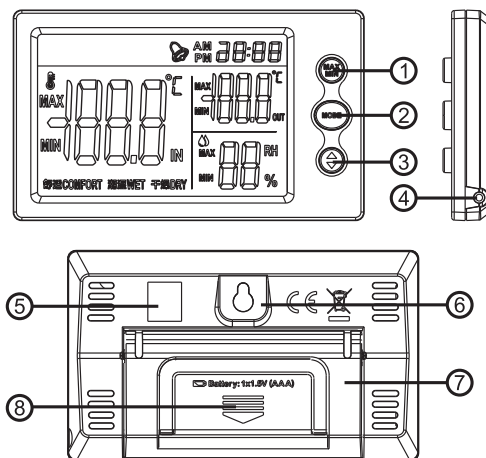
Caso algum dos itens esteja faltando ou esteja danificado, por favor, entre em contato com o revendedor.

3. REGRAS PARA OPERAÇÃO SEGURA

As precauções de segurança a seguir devem ser observadas para garantir a máxima segurança pessoal durante a operação, manutenção e reparo deste dispositivo:

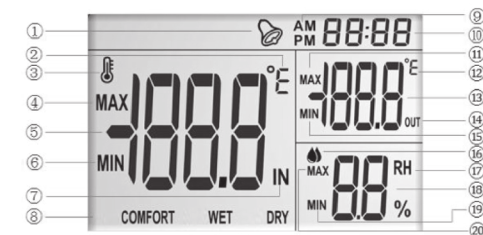
- Caso o dispositivo esteja funcionando de forma irregular, não o utilize, e encaminhe-o a uma assistência técnica para ser reparado por um profissional especializado.
- Não utilize o dispositivo em lugares próximos a gases explosivos, vapores e poeiras.
- Não desmonte o gabinete do instrumento sem autorização, a fim de evitar danos ao instrumento.

4. DESCRIÇÃO



A. Descrição do Instrumento

- 1- Botão "Max/Min"
- 2- Chave de mudança de Função "MODE"
- 3- Botão de Ajuste ⬇
- 4- Conector para sensor externo (somente MT-241A)
- 5- Código QR
- 6- Orifício para fixação na parede
- 7- Suporte para apoio de mesa
- 8- Tampa para compartimento de bateria



B. Descrição do display

- 1- Símbolo de Alarme
- 2- Unidade de temperatura (°C)
- 3- Símbolo de Temperatura
- 4- Temperatura Máxima interna
- 5- Temperatura interna
- 6- Temperatura Mínima interna

- 7- Símbolo da medida de temperatura interna
- 8- Símbolo indicando nível de conforto (confortável, úmido e seco)
- 9- AM / PM
- 10- Hora
- 11- Temperatura Máxima externa
- 12- Unidade da temperatura externa
- 13- Temperatura externa
- 14- Símbolo da medida de temperatura externa
- 15- Temperatura Mínima externa
- 16- Símbolo de Umidade
- 17- Unidade de Umidade
- 18- Valor da Umidade
- 19- Medida da Umidade Mínima
- 20- Medida da Umidade Máxima

5. FUNÇÕES DAS TECLAS

MAX MIN - Serve para alternar entre MAX, MIN, medida dos valores de temperatura e umidade em TEMPO REAL.

Serve para apagar o valor de MAX MIN da memória e iniciar nova gravação de MAX MIN.

MODE - Quando o display não estiver no modo de ajuste serve para alterar entre modo relógio e modo alarme.

Quando o display estiver no modo relógio, serve para configurar minutos e para configurar horas.

Serve para sair do modo de configuração do relógio.

Quando o display estiver no modo alarme, serve para configurar minutos do alarme e para configurar horas do alarme.

Serve para sair do modo de configuração de alarme.

- No modo de ajuste serve para ajuste rápido ao pressionar por alguns segundos e serve para ajuste lento ao teclar rapidamente durante o ajuste das configurações.

Fora do modo de ajuste e display no modo relógio serve para alternar entre formato 12/ 24 horas.

Fora do modo de ajuste e display no modo alarme serve para ligar e desligar o alarme.

6. OPERAÇÃO

A. Modo Relógio

Se o modo ajuste de relógio estiver ativo, o símbolo "sino" não irá ficar piscando no display. Caso o sino esteja piscando aperte a tecla **MODE** para alternar para o modo relógio.

" : " símbolo entre Horas e Minutos piscará a cada 1 segundo. Mantenha pressionado tecla **MODE** para ajustar os Minutos pressionando ⬇

Mantenha pressionado a tecla **MODE** novamente para ajustar a Hora pressionando ⬇

Obs: Ao utilizar ⬇ (tecle para ajuste lento ou mantenha pressionado para ajuste rápido)

Tecla **MODE** novamente para confirmar o **SETUP**, então pressione ⬇ para alternar entre o formato 12/ 24 horas.

B. Modo Alarme

Se o modo ajuste de alarme estiver ativo, o símbolo "sino" irá aparecer e piscará a cada 1 segundo. se o alarme não estiver no modo ajuste, o símbolo "sino" não irá aparecer ou se aparecer não irá piscar.

" : " símbolo entre Horas e Minutos aparecerá no display porém não piscará. Aperte a tecla para alternar para o modo ajuste de alarme.

Mantenha pressionado tecla **MODE** para ajustar os minutos do alarme pressionando ⬇
Mantenha pressionado tecla **MODE** novamente para ajustar a Hora do alarme pressionando ⬇

Obs: Ao utilizar (tecle ⬇ para ajuste lento ou mantenha pressionado para ajuste rápido)
Tecla **MODE** novamente para confirmar o **SETUP**, então pressione para ligar e desligar a função alarme teclar **MODE** para retornar ao modo relógio.

C. Máximo, Mínimo e Tempo Real

Tecla para alternar entre MAX, MIN e valor medido de temperatura e umidade em TEMPO REAL (o ajuste dessas funções é feito para temperatura interna, externa e umidade em conjunto, não é possível ajustar funções diferentes para temperatura interna, externa e umidade).

Quando o display estiver no modo MAX MIN: Mantenha a tecla **MAX MIN** pressionada por 2 segundos para apagar a memória (ouve-se um beep) e reiniciar a gravação dos valores de MAX MIN.

7) ESPECIFICAÇÕES

- **Display:** Múltiplo
- **Escala de Temperatura:** °C
- **Formato do relógio:** 12h ou 24h
- **Alarme:** Tempo de até 60 segundos
- **Frequência de amostragem (temperatura e umidade):** 10s
- **Ambiente de Armazenamento:**
temperatura -20°C ~ 60°C
umidade 20% ~ 80% RH
- **Uso Interno.**
- **Alimentação:** 1 Pilha AAA (1.5V)
- **Comprimento do sensor:** ~190cm
- **Dimensões:** 78(A) x 130(L) x 23(P) mm
- **Peso:** 120g

Ciclo de calibração recomendado de 1 ano.

Temperatura interna e externa (somente MT-241A)

Faixa	Resolução	Precisão
-10 ~ 50°C	0,1°C	± 1,0°C

Precisão garantida entre 0 ~ 40°C

Umidade

Faixa	Resolução	Precisão
10 ~ 99% RH	1%	± 5% RH

Precisão garantida entre 18 ~ 28°C

Nível de Conforto

Comfort : temperatura 20°C ~ 26°C;
umidade: 50% ~ 70% RH.

Wet: qualquer temperatura; umidade > 70% RH.

Dry: qualquer temperatura; umidade < 50% RH.

7) MANUTENÇÃO

Esta seção fornece informações de manutenção básicas e instruções de troca de bateria.

Periodicamente, limpe o gabinete com pano macio umedecido em detergente neutro para remover óleo, graxa ou sujeira. Nunca utilize produtos abrasivos ou solventes. Os reparos e serviços não cobertos neste manual devem ser executados apenas por pessoas qualificadas.

A. Troca de Bateria

Para a instalação ou troca de bateria deve se pressionar a tampa do compartimento de bateria na direção da seta (parte traseira do dispositivo), atenção com a polaridade da bateria.

8) GARANTIA

O instrumento foi cuidadosamente ajustado e inspecionado. Se apresentar problemas durante o uso normal, será reparado de acordo com os termos da garantia.

CERTIFICADO DE GARANTIA SÉRIE _____ MODELO MT-241A / MT-242A

- Este certificado é válido por 3 (três) meses a partir da data da aquisição.
- Será reparado gratuitamente nos seguintes casos:
 - Defeitos de fabricação ou danos que se verificar, por uso correto do aparelho no prazo acima estipulado.
 - Os serviços de reparação serão efetuados somente no departamento de assistência técnica por nós autorizado.
 - Aquisição for feita em um posto de venda credenciado da Minipa.
- A garantia perde a validade nos seguintes casos:
 - Mau uso, alterado, negligenciado ou danificado por acidente ou condições anormais de operação ou manuseio.
 - O aparelho foi violado por técnico não autorizado.
- Esta garantia não abrange fusíveis, pilhas, baterias e acessórios tais como pontas de prova, bolsa para transporte, termopar, etc.
- Caso o instrumento contenha software, a Minipa garante que o software funcionará realmente de acordo com suas especificações funcionais por 90 dias. A Minipa não garante que o software não contenha algum erro, ou de que venha a funcionar sem interrupção.
- A Minipa não assume despesas de frete e riscos de transporte.
- A garantia só será válida mediante o cadastramento pelo email: garantias@minipa.com.br.**

Nome: _____
Endereço: _____ Cidade: _____
Estado: _____ Fone: _____
Nota Fiscal N°: _____ Data: _____
N° Série do instrumento: _____
Nome do Revendedor: _____

IMPORTANTE

Os termos da garantia só serão válidos para produtos acompanhados com uma cópia da nota fiscal de compra do produto. Para consultar as Assistências Técnicas Autorizadas acesse: <http://www.minipa.com.br/servicos/assistencia-tecnica/rede-de-autorizadas>

Revisão: 02

Data Emissão: 07/08/2018



MINIPA DO BRASIL LTDA. Av. Carlos Liviero, 59 - Vila Liviero 04186-100 - São Paulo - SP - Brasil
MINIPA DO BRASIL LTDA. Av. Santos Dumont, 4401 - Zona Industrial 89219-730 - Joinville - SC - Brasil

MINIPA COLOMBIA S.A.S.
Calle 65A 74 -48
1110071 - Bogotá, Colombia